

ВСЕРОССИЙСКИЙ КОНКУРС
ЛУЧШИХ ПРОЕКТОВ
СОЗДАНИЯ КОМФОРТНОЙ
ГОРОДСКОЙ СРЕДЫ

ЖИЛЬЕ
И ГОРОДСКАЯ СРЕДА

НАЦИОНАЛЬНЫЕ
ПРОЕКТЫ
РОССИИ

ПАРК «ДИНОПАРК»

«ШАРЫПОВО ЮРСКОГО ПЕРИОДА»

Г. ШАРЫПОВО. КРАСНОЯРСКИЙ КРАЙ

МАЙ 2024

Ситуационный план в масштабе города

Граница территории проектирования

40 739 человек

Население г. Шарыпово
(на январь 2024)

30 км²

Площадь города

градообразующие предприятия

- Березовская ГРЭС

тепловая электростанция. Является градообразующим предприятием города Шарыпово. Использует уголь Берёзовского месторождения Канско-Ачинского бассейна в 14 км от станции. Входит в состав энергетической компании ПАО «Юнипро» с 2016 года. До 2006 года именовалась Берёзовская ГРЭС-1.

- «Разрез Березовский»

Березовский разрез является основным поставщиком топлива для Березовской ГРЭС. Кроме того, предприятие является «пионером» в Красноярском крае по глубокой переработке бурого угля для нужд металлургии, нефтехимии, бытового использования.

Основные предприятия города:

ООО «Инголь Аква»
(производство воды питьевой, бутилированной и газированных напитков)

АО «Шарыповское хлебоприемное предприятие»
(хранение и складирование зерна)

ООО «Идея плюс»
(производство пластмассовых изделий, используемых в строительстве)

ООО Транспортная компания «Орда»
(деятельность автомобильного грузового транспорта)

Предприятия по забору, очистке и распределению воды:

ООО «Система водоснабжения региона»

ООО «Центр реализации коммунальных услуг»

ООО «Центр инженерно-технического обеспечения»

ООО «Акваресурс»

Услуги связи:

ОП Шарыповский почтамт Управления федеральной почтовой связи Красноярского края АО «Почта России»

ПАО «Ростелеком»

Внутригородские пассажирские перевозки:

ИП Киримов З.Н.

ИП Желейкин А.С.

Шарыповский филиал АО «Краевое АТП»

ИП Иноземцев М.М.

Строительство жилых и нежилых зданий:

ООО «АСтрой»

ООО «Стройвектор»

ООО «Предприятие жилищно-коммунального хозяйства»

(управление эксплуатацией жилого фонда за вознаграждение или на договорной основе)

ООО «ААСтрой»
(работы по сборке и монтажу сборных конструкций)

Шарыповский филиал ГПКК АО «Балахтинское ДРСУ»

ООО «ТеплоПромСтрой»
(строительство инженерных коммуникаций для водоснабжения и водоотведения, газоснабжения)

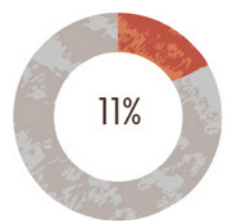
(строительство дорог, капитальный и текущий ремонт автомобильных дорог)

ООО «Ком-Сервис»

(производство хлеба и мучных кондитерских изделий, тортов и пирожных недлительного хранения)

КГАУ Редакции газеты «Огни Сибири»

(издание газет, прочие виды полиграфической деятельности)



Кол-во рабочего населения в промышленности:

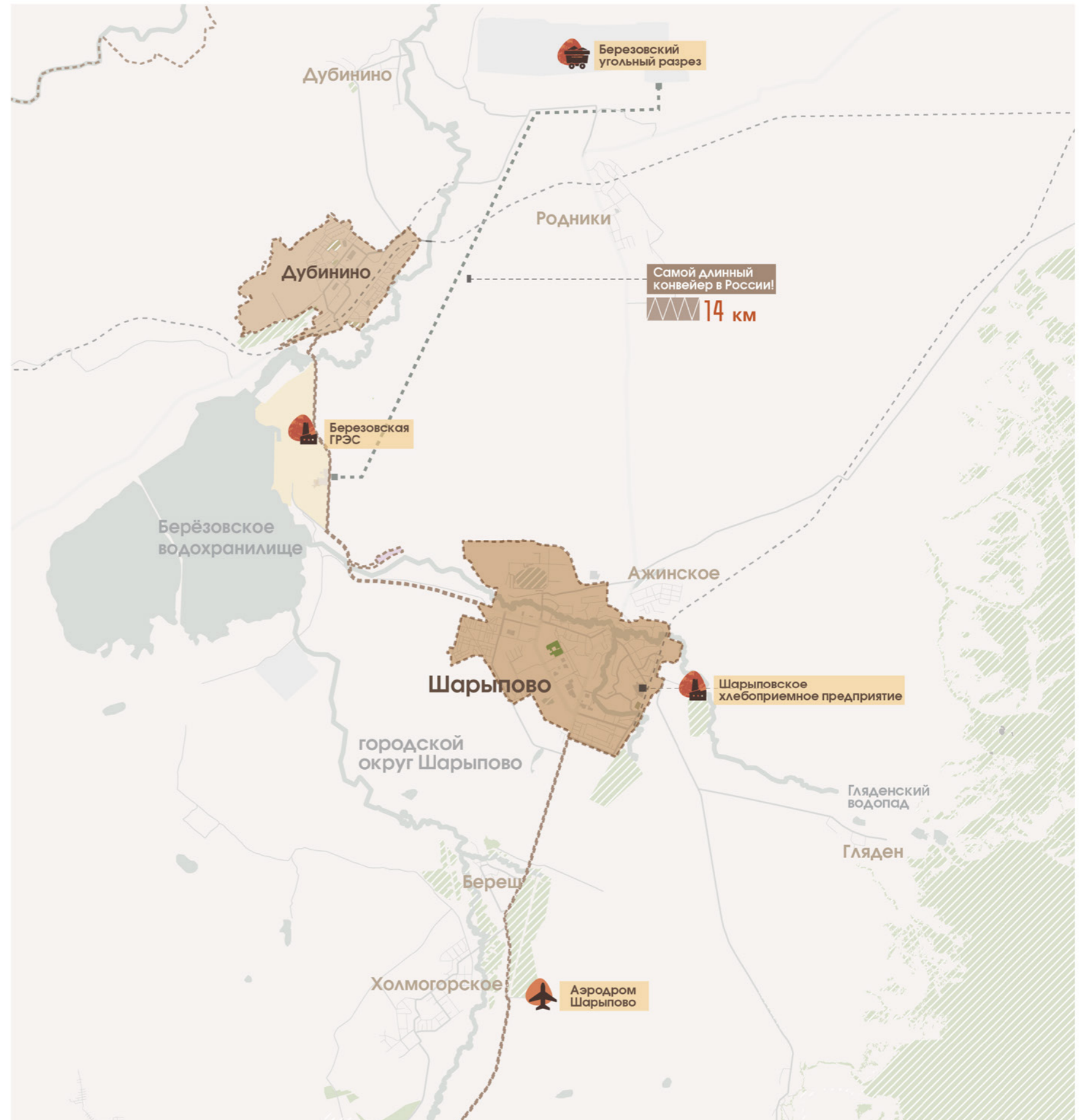
4 988 человек

рабочих в промышленной отрасли, от общей численности

Городской округ Шарыпово

Конвейер для транспортировки угля

Железнодорожные пути



Вовлечение жителей в проект

1 810 человек
проголосовали за
выбор территории

>4900 жителей
ознакомились и высказали
свое мнение об архитектурных
и концептуальных решениях
проекта благоустройства
«Динопарка»



Уважаемые жители!

Предлагаем Вашему вниманию концепцию проекта ожидаемого всеми Динопарка. Наш парк будет реализован поэтапно, за счет участия в различных краевых и федеральных программах. В этом году мы принимаем участие в Краевом конкурсе лучших проектов комфортной городской среды с Динопарком.

! Просим вас поделиться мнением под данным постом. Нравится ли вам проект?

#Шарыпово #культуракрасноярья
#яживувправильномместе #искусствообъединяет
#шарыповскиединозавры



158

Нравится

40

4,9K

ДИНОФЕСТИВАЛЬ

Более 2500 гостей посетили мероприятие

Динофестиваль объединил горожан всех возрастов, а главными героями этого праздника были **ДИНОЗАВРЫ!!!** Каких только рептилий здесь не было! Креатив наших земляков безграничен: динозавры из покрышек, металлолома, гипса... С ростовыми куклами-динозаврами можно было пообниматься, мягких игрушек – динозавров приобрести на память, с поделками-динозаврами, участвующими в конкурсе, сделать селфи.



Существующее положение территории (Опорный план)

Фотофиксация реализованной территории комплексного проекта по благоустройству



Заложено начало аллеи «реалистичных» динозавров



Установлен многофункциональный и многосторонний сценический комплекс

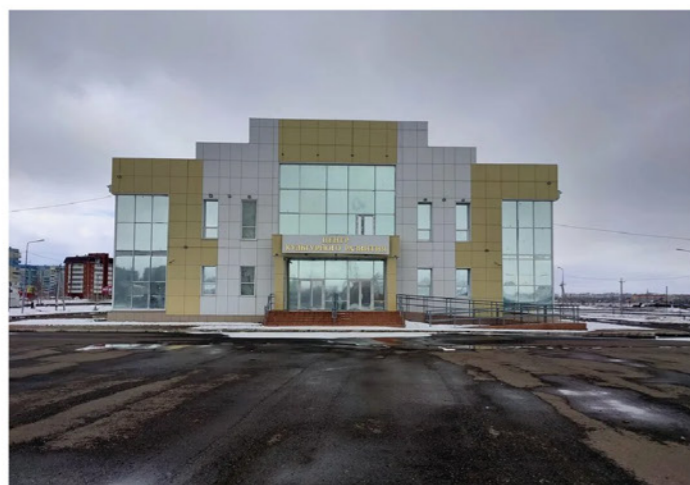


Зона отдыха с информационным стендом



Силами волонтеров создана граффити стена, для выделения фасада со стороны парка «Динопарка»

Фотофиксация существующего положения



Центр культурного развития находится рядом с территорией проектирования



Установлена первая скульптура динозавра «Килескуса» в «реалистичном» стиле



Устроены разные виды покрытий: мраморная крошка, брусчатое покрытие (зеленая и степняк)



Сформирован ландшафт на благоустроенной территории в виде холмов и возвышенностей, которые защищают от ветров, создают живописные визуальные раскрытия и формируют функциональные зоны и интересные прогулочные маршруты



Схема проектного функционального зонирования территории

— Граница территории проектирования

Проектное предложение

- Зона входной группы в парк
- Детская игровая и развивающая зона
- Зона фонтана
- Аллея реалистичных динозавров
- Аллея тактильных динозавров
- Зона тихого отдыха
- Сценический комплекс
- Зона павильона «Коворкинга»
- Зона арт-объекта «Петроглифы»
- Зона модернизации существующего фонтана
- Зона декоративного ландшафта
- Зона автобусной остановки
- Хозяйственная зона

Существующее положение

- Главная городская площадь



Схема расположения малых архитектурных форм

Аллея тактильных и реалистичных динозавров

- 1 Детский игровой комплекс «Динозавр»
- 2 Круглый батут
- 3 Качели металлические тип-1 «Гнездо»
- 4 Игровой комплекс «Вулкан» с элементами скалодрома
- 5 Декоративные яйца динозавров
- 6 Ручей искусственный «Динопарк»
- 7 Мост переход через ручей
- 8 Радиусная скамья
- 9 Качалка-балансир NAVAHO (Навахо)
- 10 Скрытая тропа
- 11 Автобусная остановка
- 12 Кадка с пальмами
- 13 Детская карусель с подвесами
- 14 Водное детское игровое оборудование «Колесо»
- 15 Декоративный переход через ручей «Мостик»
- 16 Водное детское игровое оборудование «Колесо»
- 17 Декоративный переход через ручей «Бревна»
- 18 Резиновые полусферы
- 19 Качалка NAVAHO
- 20 Качалка NAVAHO
- 21 Качели металлические тип-2 с люлькой
- 22 Мельница
- 23 Скамья-волна со столиком
- 24 Теневой навес

Существующие скамьи в
буферной зоне на парковке перед
ЦКР



Схема расположения малых архитектурных форм

Аллея тактильных и реалистичных динозавров

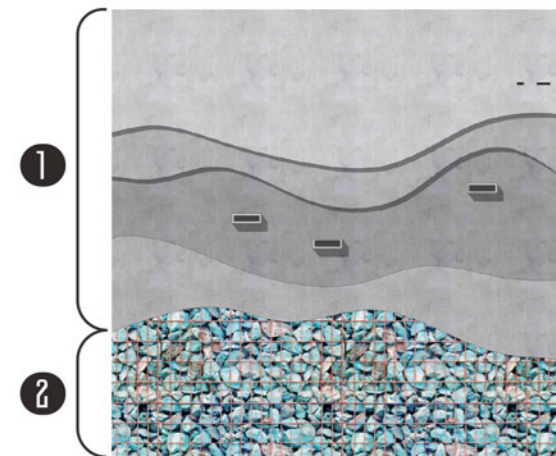
- 1 Следы динозавров
- 2 Аллея тактильных динозавров
 - 2.1 Арт-объект «Голова динозавра»
 - 2.2 Арт-объект «Ребра динозавра-скамьи»
 - 2.3 Арт-объект «Кости-скамьи»
 - 2.4 Арт-объект «Хвост динозавра»
 - 2.5 Ландшафтные композиции-камни
- 3 Аллея реалистичных динозавров
 - 3.1 Скульптура «Стегозавр»
 - 3.2 Скульптура «Маменчизавр»
 - 3.3 Скульптура «Птерозавр»
 - 3.4 Скульптура «Килескус»
- 4 Лабиринт с артефактами
- 5 Модульный туалет (в том числе для МГН)
- 6 Информационный стенд



Схема расположения малых архитектурных форм

Зона фонтана

- 1 Фонтан
 - 1.1 Фонтан гейзерного типа со встроенной подсветкой в основании
 - 1.2 Фонтан струйного типа (в том числе бетонная подпорная стена с элементами эрклеза и встроенной системой фильтрации воды для повторного использования) с декоративной подсветкой
- 2 Подъезд для обслуживания фонтана
- 3 Зона отдыха со скамьями
- 4 Входная зона
- 5 Скрытая тропа
- 6 Следы динозавров



Фрагмент фонтана

- 1. Бетон
- 2. Эрклез

Благодаря специальному решетчатому покрытию, фонтан служит не только как точка притяжения людей, но и способом сбора сточных вод. В заднюю часть фонтана встроена система фильтрации воды, за счет чего вода может быть использована повторно для фонтана.



Схема сценариев использования территории (зима)

- Граница территории проектирования
- Смотрим концерт
- Водим хоровод вокруг новогодней елки
- Играем в ледом городке
- Проводим коворкинги, мастер-классы
- Пьем согревающий чай и кофе, едим хот-доги
- Исследуем с друзьями заснеженный лабиринт
- Отдыхаем в тихом уютном месте
- Прогуливаемся всей семьей по парку
- Модульный туалет
- Укрываемся от снега под навесом
- Катаемся с горки с друзьями
- Укрываемся от снега, фотографируемся на фоне «Петроглифов»

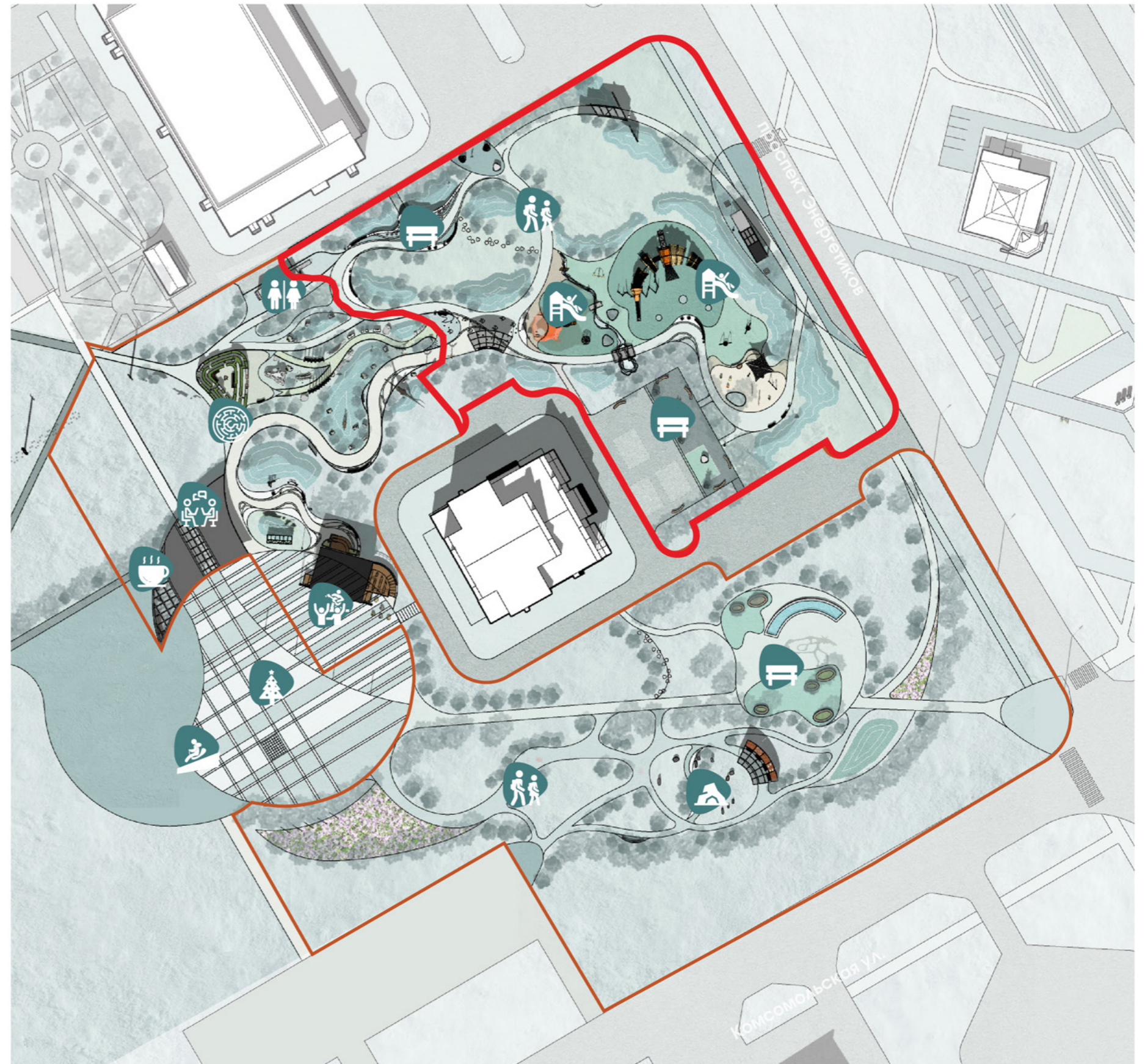


Схема сценариев использования территории (лето)

- Граница территории проектирования
- Смотрим кино, концерт, участвуем в конкурсах, квестах
- Устраиваем городские мероприятия
- Проводим коворкинги, мастер-классы
- Пьем охлаждающие напитки, едим мороженое, сладкую вату, покупаем сувениры
- Качаемся на качелях
- Исследуем с друзьями лабиринт
- Изучаем останки динозавров, фотографируемся с друзьями, участвуем в квестах
- Фотографируемся с друзьями на фоне арт-объекта
- Тихо отдыхаем на скамейках
- Играем с водой, охлаждаемся в жаркие дни, гуляем
- Играем со сверстниками на большом «Динозавре»
- Играем на вулкане, играем в «ручейке»
- Изучаем историю динозавров, прогуливаемся со всей семьей
- Играем в «археологов» с друзьями
- Следуем за динозавром и ее малышом
- Гуляем среди «Петроглифов», изучаем историю Шарыповской земли, фотографируемся
- Прыгаем на батутах



Основные технико-экономические показатели проекта

Финансирование проекта

100,5 МЛН. Р.

Общая сумма проекта

92 МЛН. Р.

федеральный бюджет

1 МЛН. Р.

бюджет МО

7,5 МЛН. Р.

внебюджетные средства

8 проектов

222 млн.рублей.

2023-2025 гг. совокупный вклад в территорию проекта «Динопарк» и прилегающие объекты - инфраструктура фестиваля

3 этапа;
3 источника финансирования;

Высокая степень синхронизации в проекте, поддержка и вклад партнера проекта АО «СУЭК»



0,9 ГА
Площадь территории проектирования

0,6 ГА
Площадь благоустраиваемых территорий

91,6%
федеральный бюджет

1%
бюджет МО

7,4%
внебюджетные средства

10 000
гостей фестиваля

300
временные рабочие места (обслуживание, транспорт, торговля, размещение)

100
волонтеров

20
действующих и планируемых экскурсий (пешеходный и автобусный формат)

Август 2024г. Второй научно-познавательный динофестиваль «Шарыпово Юрского периода» - мультиформатное **региональное событие**, объединяющее **науку, творчество, туристический потенциал** города Шарыпово.

Визуализации предлагаемых решений

Фонтан «Динопарк». Долина гейзеров



Визуализации предлагаемых решений

Входная зона на аллею динозавров



Визуализации предлагаемых решений

Детская игровая зона

